

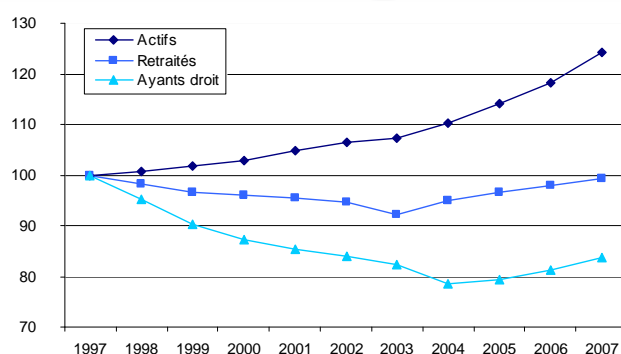
# Une croissance particulièrement forte de la population couverte en maladie par le RSI en 2007

L'Assurance maladie du RSI est l'assurance obligatoire à laquelle sont affiliées toutes les personnes exerçant ou ayant exercé à titre personnel et principal une activité artisanale, commerciale, industrielle ou libérale, ainsi que certains dirigeants ou associés de sociétés. Leurs ayants droit y sont aussi rattachés dans la mesure où ceux-ci ne relèvent pas, à titre personnel, d'un autre régime.

En 2007, l'Assurance Maladie du RSI protège près de 3,3 millions de personnes, soit plus de 5% de la population française. 38% de ces personnes sont des artisans, 46% des commerçants et 16% des professionnels libéraux. Sur la période récente, l'augmentation très marquée des actifs cotisants s'est traduite par une relative accélération de la hausse des assurés, et s'est accompagnée d'une nouvelle progression d'ayants droit. En 2007, la croissance exceptionnellement forte de la population couverte en maladie par le RSI, +4,4%, s'explique principalement par celle des assurés en activité (+6,4%) du fait de la

modification des règles conditionnant l'ouverture des droits aux prestations des bénéficiaires de l'ACCRES (Aide aux Chômeurs Créateurs et Repreneurs d'Entreprises) depuis le 1er janvier 2007.

**Evolution de la population couverte en maladie par le RSI (indice base 100 en 1997)**



Source : RSI / DMR / DEP / Statistiques et Etudes Prospectives

## Population couverte par l'assurance maladie du RSI par catégorie et groupe professionnel

Décembre 2007	Artisans		Commerçants		Professions Libérales		Ensemble	
	Déc 07	Déc 07 / 06	Déc 07	Déc 07 / 06	Déc 07	Déc 07 / 06	Déc 07	Déc 07 / 06
Actifs et actifs-retraités	607 567	6,6%	736 537	6,6%	306 483	5,4%	1 650 612	6,4%
Pensionnés	262 488	2,0%	308 260	0,4%	50 017	3,1%	624 980	1,4%
<b>S/Total assurés</b>	<b>870 055</b>	<b>5,1%</b>	<b>1 044 797</b>	<b>4,7%</b>	<b>356 500</b>	<b>5,1%</b>	<b>2 275 592</b>	<b>5,0%</b>
Assurés à titre gratuit							11 410	-5,1%
<b>Ayants droit</b>	<b>372 247</b>	<b>4,3%</b>	<b>438 226</b>	<b>2,9%</b>	<b>160 969</b>	<b>1,7%</b>	<b>976 307</b>	<b>3,1%</b>
<b>TOTAL</b>	<b>1 242 302</b>	<b>4,9%</b>	<b>1 483 023</b>	<b>4,1%</b>	<b>517 469</b>	<b>4,0%</b>	<b>3 263 309</b>	<b>4,4%</b>

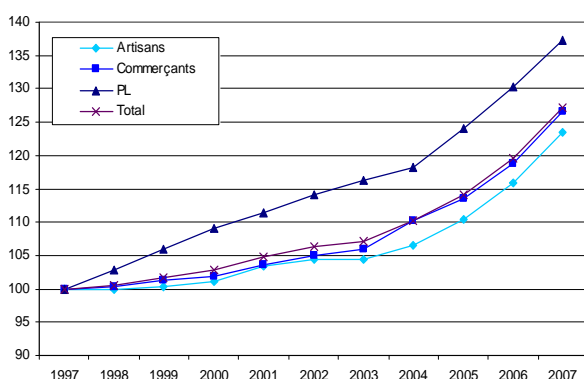
N° 27 - décembre 08

## UNE HAUSSE FORTE DES ASSURES PRESTATAIRES EN ACTIVITE

En croissance soutenue depuis 2004, les actifs et actifs-retraités prestataires connaissent en 2007 une hausse importante, +6,4% (+3,3% en 2006), et en particulier pour les artisans et les commerçants. Leur effectif croît pour chacun de +6,6% (contre +3,4% l'an dernier pour les artisans et +3,3% pour les commerçants), alors que chez les professions libérales, la hausse est de +5,4% (contre 3,4% en 2006).

Cet accroissement s'explique pour la moitié par la mise en place des nouvelles règles régissant le droit aux prestations des chômeurs indemnisés bénéficiant de l'ACCRE. Ainsi, depuis 2007, tous les bénéficiaires de l'ACCRE sont pris en charge immédiatement par le régime maladie du RSI, alors qu'auparavant, les chômeurs indemnisés bénéficiant de l'ACCRE restaient protégés durant une année par leur ancien régime. Cette mesure s'est traduite par l'entrée d'environ 50 000 nouveaux bénéficiaires (ouvrants droit) au sein du régime (soit plus de 3 points de croissance). Indépendamment de ce fait, l'évolution des assurés actifs et actifs-retraités reste encore soutenue : +3,1%, et de même ampleur qu'en 2006.

### Evolution des actifs et des actifs retraités (indice base 100 en 1997)



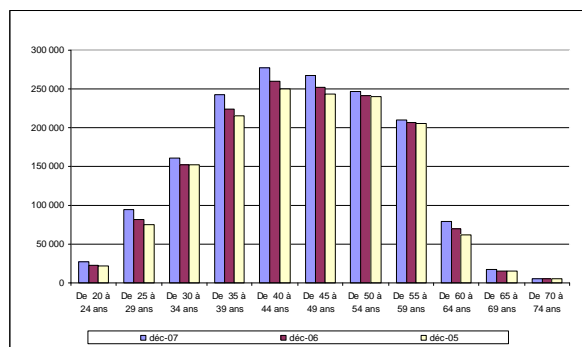
Source : RSI / DMR / DEP / Statistiques et Etudes Prospectives

La population active, couverte en maladie par le RSI, est à deux tiers masculine. Elle progresse principalement dans la tranche des 35-39 ans entraînant ainsi une légère baisse de la moyenne d'âge des bénéficiaires. Cette dernière s'établit en 2007 à 45,2 ans contre 45,4 ans en 2006.

Concernant les artisans, leur moyenne d'âge baisse en 2007 de 4 mois (44,4 ans) suite à un accroissement

important de leurs effectifs de moins de 39 ans. En 2007, cette population représente 53,4% des nouveaux prestataires contre 45,5% l'année passée.

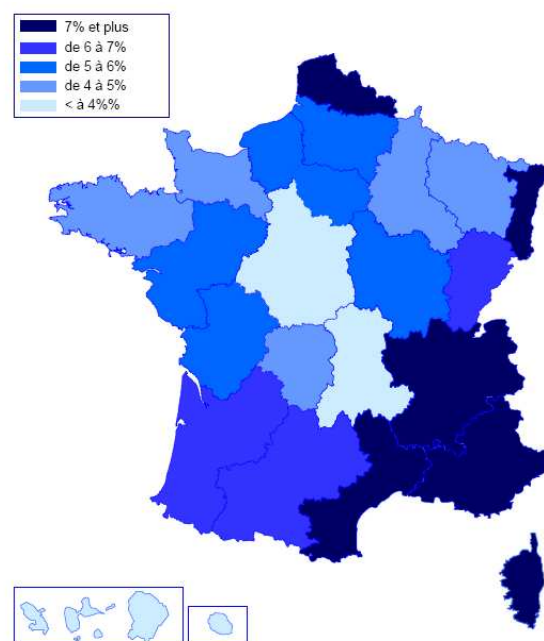
### Nombre d'actifs par tranche d'âges



Chez les commerçants, la part des moins de 39 ans s'accroît également. Celle-ci représente 43,7% des nouveaux prestataires en 2007 contre 29,8% en 2006. La moyenne d'âge baisse aussi de 4 mois (45,0 ans).

En revanche, chez les professions libérales, l'âge moyen, plus élevé que chez les autres catégories socio-professionnelles, reste stable (47,3 ans). En 2007, on enregistre trois fois plus d'entrées de personnes âgées de 40 à 54 ans qu'en 2006, alors que la part des moins de 39 ans s'élève quand même à 34,3% contre 29,3% en 2006.

### Evolution des assurés prestataires en activité entre 2006 et 2007 par région



Source : RSI / DMR / DEP / Statistiques et Etudes Prospectives

N°27 - décembre 08

En 2007, le nombre d'assurés en activité est en progression dans toutes les régions. Celle-ci est particulièrement élevée en Alsace et dans le Nord ainsi que dans les régions du sud et l'ouest de la France. De manière plus générale, les indépendants sont plus nombreux parmi la population active française dans le sud et l'ouest de la France.

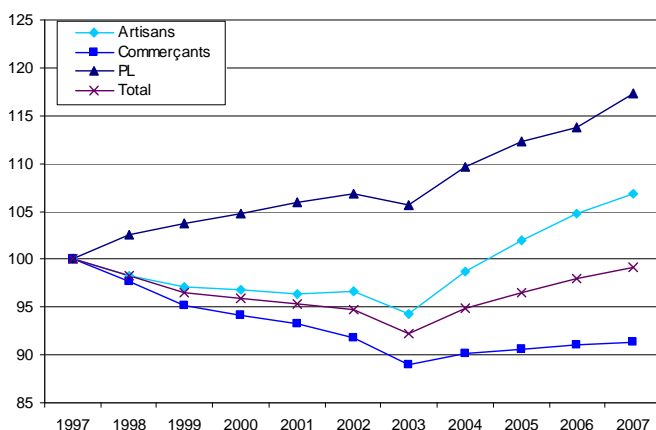
**DES EFFECTIFS PENSIONNES EN CROISSANCE MODEREE**

En 2007, 625 000 pensionnés sont couverts en maladie par le RSI, soit 27% des assurés. En progression de +1,4% contre +1,8% en 2006, ce taux de croissance recouvre des évolutions très différentes d'une catégorie socio-professionnelle à l'autre.

En forte croissance depuis 2004, le nombre de pensionnés artisans, couverts en maladie par le RSI, connaît en 2007 un ralentissement, +2,0% contre +2,7% en 2006. Ceci résulte en partie de la stabilisation des flux de liquidation des pensions suite à l'atténuation progressive de l'effet de la réforme des retraites de 2003. Cette réforme particulièrement sensible sur cette catégorie professionnelle avait entraîné à l'époque une hausse exceptionnelle de +4,7% en raison de la mise en place des retraites anticipées (Cf Bilan annuel n°12 sur les départs anticipés).

Chez les commerçants, le nombre de pensionnés croît légèrement, depuis 2004. Cette progression reste néanmoins faible.

**Evolution des retraités (indice base 100 en 1997)**



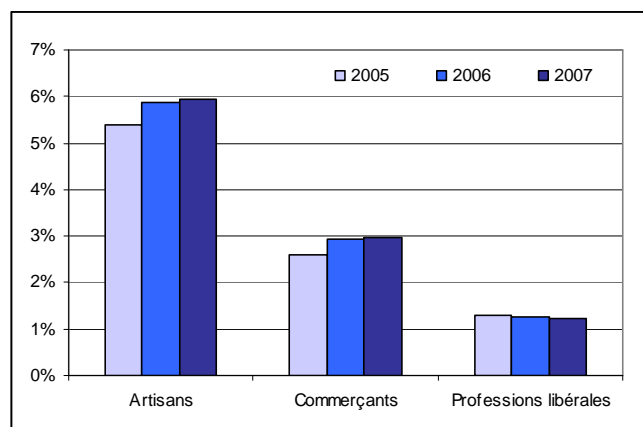
Source : RSI / DMR / DEP / Statistiques et Etudes Prospectives

En 2007 elle est encore moins sensible qu'en 2006 : +0,4% contre +0,8%. Les nouveaux retraités commerçants ont des carrières plus importantes dans d'autres régimes que le RSI et sont donc plus fréquemment couverts par ces derniers.

La population pensionnée des professions libérales ne cesse de croître depuis plus de 10 ans (exception faite en 2003). Elle s'accélère encore en 2007, +3,1% contre +2,0% en 2006.

Les artisans ont, comparativement aux commerçants et aux professions libérales plus massivement liquidé leurs retraites, de façon anticipée, suite à la réforme de 2003. Ils comptent donc une part plus importante de moins de 60 ans parmi leurs pensionnés, soit 6%, contre 3% de commerçants et un peu plus de 1% pour les professions libérales.

**Part des moins de 60 ans parmi l'ensemble des pensionnés**



Source : RSI / DMR / DEP / Statistiques et Etudes Prospectives

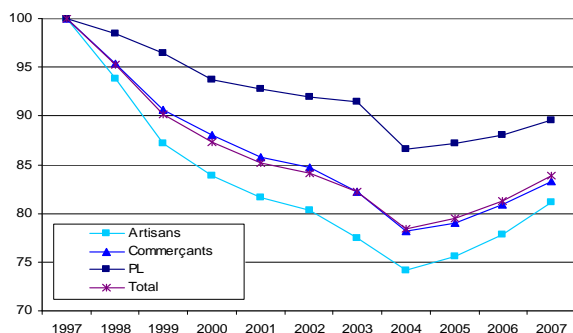
**DES AYANTS DROIT EN PROGRESSION DEPUIS PLUS DE 3 ANS**

Les ayants droit qui représentent 30% de la population couverte sont pour les deux tiers des enfants et un tiers des conjoints ou concubins. Pour ces derniers, 92% sont des femmes.

En 2007, cette population a progressé de +3,1% contre +3,3% en 2006 et s'est fortement rajeunie : la moyenne d'âge s'établit à 28,6 ans contre 31,1 ans l'an passé.

En fait, le niveau de la progression des ayants droit varie d'une catégorie socio-professionnelle à l'autre.

**Evolution des ayants droit (indice base 100 en 1997)**



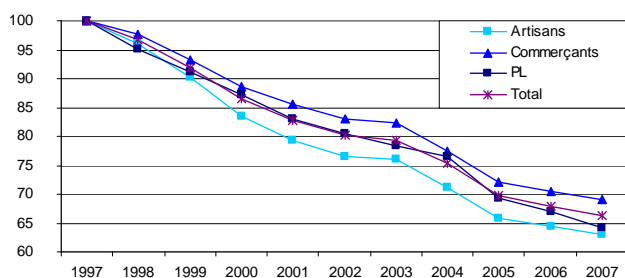
Sources : RSI / Statistiques et Etudes Prospectives TAIGA Déc 2007

Chez les artisans, la croissance des ayant droits est plus dynamique, +4,3% en 2007 contre +4,2% en 2006. Par ailleurs, elle se concentre sur les ayants droit de moins de 20 ans, qui voient leur part s'élever à 57,8% contre 55,0% en 2006.

En revanche, malgré une hausse de leurs assurés, les commerçants connaissent un ralentissement de la croissance de leurs ayants droit, +2,9% contre +3,8% en 2006. Cependant la part des moins de 20 ans progresse également.

En 2007, chez les professions libérales, l'évolution des ayants droit s'accélère, +1,7%. Elle reste inférieure à celle des artisans et des commerçants. La part des moins de 20 ans déjà très élevée augmente encore en passant de 62,5% en 2006 à 63,8%.

**Evolution du nombre d'ayant droit par assuré (indice base 100 en 1997)**



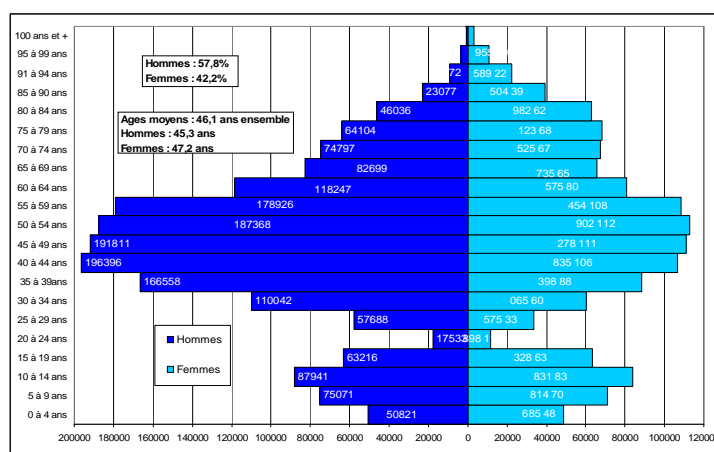
**L'IMPACT DE LA CROISSANCE DEMOGRAPHIQUE SUR LES DEPENSES D'ASSURANCE MALADIE DU RSI EN 2007**

L'ouverture du droit aux prestations par le RSI dès le premier jour d'activité des bénéficiaires de l'ACCRe a conduit à une progression importante de la population prestataire au RSI, en particulier des actifs mais aussi des ayants droit. Cependant, le nombre d'ayant droit par assuré a encore baissé en 2007 pour les trois groupes professionnels. On dénombre ainsi trois ayants droit pour sept assurés au 31 décembre 2007.

La hausse des prestataires en activité, en particulier dans les tranches d'âges moins élevées a permis un relatif rajeunissement de la population des bénéficiaires du RSI.

La hausse de la population protégée en 2007 s'est donc traduite par hausse supplémentaire des dépenses d'assurance maladie du RSI (Cf Zoom sur n°23 sur les facteurs explicatifs de la croissance des soins de ville en 2007). La progression soutenue du nombre de consommateurs a été en 2007 le facteur principal de la croissance des soins de ville. Ce facteur explicatif a encore eu un impact sur la croissance des dépenses au début de l'année 2008.

**Pyramide des âges de la population couverte en maladie par le RSI en 2007**



Sources : RSI / Statistiques et Etudes Prospectives

Directeur de la publication : Dominique Liger – Coordination éditoriale : Direction du Management des Ressources – Direction des Etudes et des Placements – Statistiques et Etudes Prospectives – Rédactrice : Béatrice Lehmann ([beatrice.lehmann@le-rsi.fr](mailto:beatrice.lehmann@le-rsi.fr))  
 Caisse nationale RSI – 260-264 avenue du Président Wilson – 93457 La Plaine Saint-Denis Cedex - [www.le-rsi.fr](http://www.le-rsi.fr)

Cette publication, dont la numérotation est chronologique, comprend trois séries : les bilans annuels (bleus), les tableaux de bord financiers (verts) et les zooms (orange). Ces trois séries sont disponibles sur notre site Internet : [www.le-rsi.fr](http://www.le-rsi.fr) dans la rubrique Publications / Etudes / Etudes statistiques, financières et actuarielles