

Les auto-entrepreneurs en 2009 : caractéristiques démographiques

PLUS DE 300.000 AUTO-ENTREPRENEURS AFFILIES EN 2009

On dénombre plus de 300.000 affiliations d'auto-entrepreneurs au RSI au titre de l'année 2009.

Les trois quarts de ces auto-entrepreneurs sont des artisans et commerçants, et les professionnels libéraux en représentent le quart.

Ce sont près de 27.000 nouveaux auto-entrepreneurs qui se sont déclarés chaque mois au RSI. Sur le premier trimestre de l'année 2010, les créations d'auto-entreprises se maintiennent à des niveaux toujours élevés (pour le mois de mars 2010, l'INSEE enregistre la plus forte création d'auto-entreprises depuis la mise en place du dispositif).

L'afflux d'auto-entrepreneurs en 2009 a alimenté la croissance de l'ensemble des cotisants du RSI (+15% par rapport à 2008), la progression des cotisants « classiques » (non auto-entrepreneurs) étant quasiment nulle. Les créateurs d'entreprises sont donc beaucoup plus nombreux cette année à cause de ce nouveau statut. Il semble également clair que nombre de personnes qui auraient de toute façon créé leur entreprise, sous un statut ou un autre, ont également recouru à ce dispositif.

Les auto-entrepreneurs représentent pour l'année 2009 près de 15% de l'ensemble des cotisants du RSI.

Affiliations des auto-entrepreneurs au RSI au titre de l'année 2009

	Artisans	Commerçants	Professions Libérales	Total
Affiliations au RSI d'auto-entrepreneurs en 2009	112 036	112 948	79 451	304 434
Création d'auto-entreprises mensuelle moyenne	9 336	9 412	7 945	26 694

Source : RSI / Etudes, Statistiques et Prospective. NB : ces chiffres peuvent très légèrement différer des chiffres d'autres institutions (INSEE, ACOSS), compte tenu des décalages existant entre ces différentes sources. Les données de ce tableau sont enregistrées avec un recul de 3 mois, de manière à prendre en compte les temps d'affiliation.

N°44 - avril 10

LES AUTO-ENTREPRENEURS RELATIVEMENT PLUS JEUNES MAIS AUSSI PLUS VIEUX

La répartition par âge des auto-entrepreneurs est très spécifique par rapport à celle des créateurs des années précédentes.

Elle se caractérise en effet par des créations d'entreprises qui peuvent se faire à un âge beaucoup plus jeune ou au contraire plus élevé.

Il y a à la fois plus de créateurs d'entreprises avant 30 ans et plus de créateurs d'entreprises après 55 ans de façon significative pour les commerçants et surtout pour les professionnels libéraux.

Le dispositif paraît particulièrement attractif pour les jeunes, probablement en raison des facilités administratives et des cotisations plus faibles. Il semble aussi l'être pour les seniors qui trouvent là une occasion de démarrer une activité indépendante en se procurant ainsi une rémunération venant éventuellement compléter une pension (Cf. Zoom N° 4 1 Actif au RSI et retraité au régime général).

Au total, les auto-entrepreneurs sont en moyenne plus jeunes que les créateurs des années précédentes. Les âges moyens des auto-entrepreneurs artisans et commerçants sont respectivement de 37 et 36 ans en moyenne, contre 40 et 41 ans pour les créateurs « classiques » antérieurs. Les auto-entrepreneurs des professions libérales sont âgés en moyenne de près de 40 ans comme les créateurs PL antérieurs.

Le statut d'auto-entrepreneur a été créé par l'article 1 de la loi de modernisation de l'économie - LME (L. 133-6-8 CSS).

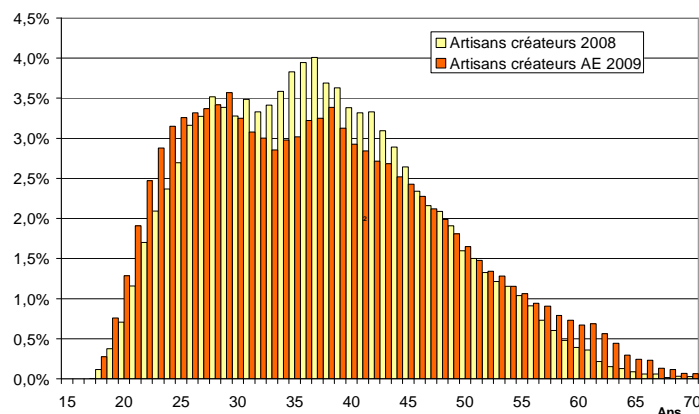
Il s'applique depuis le 1^{er} janvier 2009 aux personnes physiques qui créent ou possèdent déjà une entreprise individuelle pour exercer une activité commerciale, artisanale ou libérale à titre principal ou complémentaire.

Ce statut offre des formalités de création d'entreprises allégées et permet d'exercer une petite activité professionnelle indépendante en bénéficiant des régimes fiscal et social des micro-entreprises. Pour les commerçants, il permet une dispense d'immatriculation au registre du commerce ou des métiers.

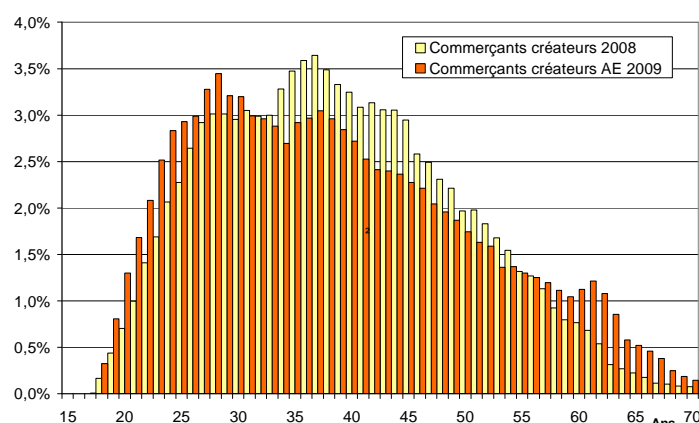
L'auto-entrepreneur bénéficie en outre d'une exonération de TVA et sur option, d'un régime micro fiscal simplifié (versement libératoire de l'impôt sur le revenu).

Répartitions par âges des créateurs d'AE en 2009 par rapport aux créateurs de l'année 2008

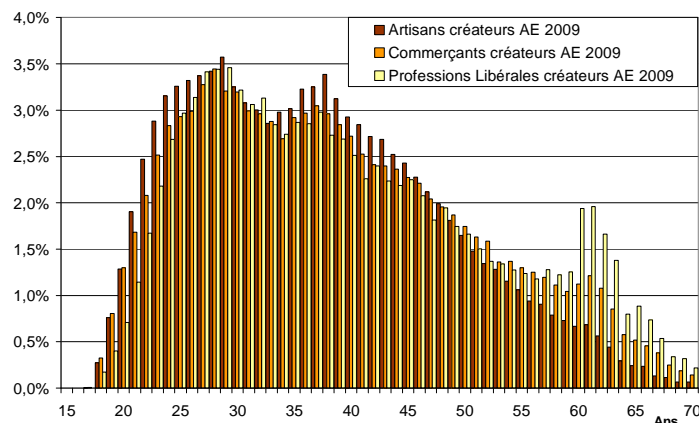
Artisans



Commerçants



Répartitions par âges des créateurs d'AE en 2009, artisans, commerçants et professionnels libéraux



UNE STRUCTURE PAR SECTEURS D'ACTIVITE DIFFERENTE POUR LES AUTO-ENTREPRENEURS

Pour chaque profession, (artisans, commerçants et professionnels libéraux), le secteur d'activité où la création d'entreprise était la plus importante en 2008 se retrouve en 2009 pour la création d'auto-entreprises. Ainsi, ces secteurs « fondamentaux » sont pour les artisans la construction, pour les commerçants le commerce et pour les professionnels libéraux les services aux entreprises de type « conseil pour les affaires et la gestion ».

Cependant, au-delà de ces secteurs, la création d'auto-entreprise présente des spécificités par rapport aux créations de l'année 2008 et modifie la structure d'activité. Ces différences de structure ont d'ailleurs un impact sur la répartition selon le sexe, elles conduisent par exemple à une féminisation accrue chez les artisans. Il est enfin à noter que tous les métiers ne sont pas ouverts aux auto-entrepreneurs.

Les artisans

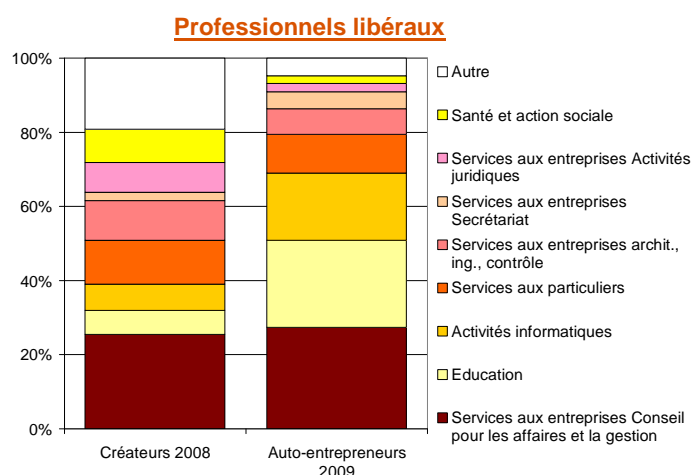
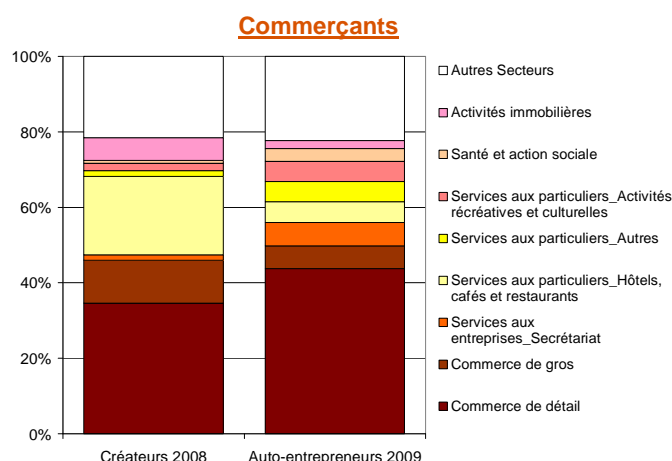
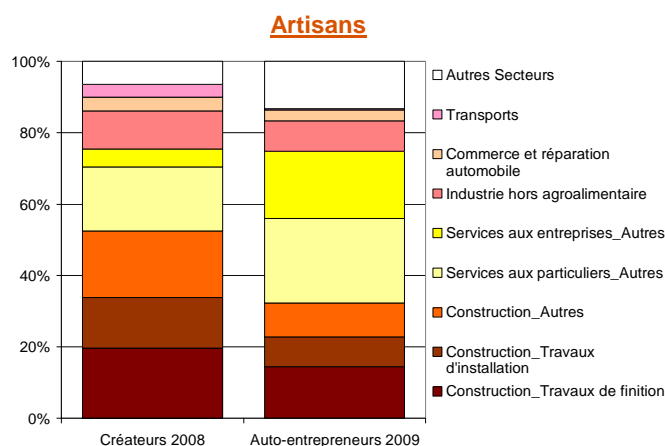
La construction représentait plus de la moitié des créations d'entreprises en 2008. En 2009, le tiers des créations d'auto-entreprises artisanales relève de ce secteur, avec une prédominance des travaux de finition.

La présence des auto-entrepreneurs est importante dans les services aux particuliers dits « autres » (autres que la restauration et les activités récréatives et culturelles) : les **soins de beauté et la coiffure** représentent respectivement 5% et 3% de la création d'auto-entreprise artisanale.

De même, les services aux entreprises dits « autres » (autres que les activités juridiques, comptables, de conseil, d'architecture et de secrétariat) sont très représentés : les **activités spécialisées de design**¹ et les activités photographiques composent respectivement 8% et 3% des créations d'auto-entreprises artisanales en 2009.

Par ailleurs, ces secteurs dynamiques contribuent à la féminisation de la population artisanale du régime. Les femmes représentent 24% des créateurs en 2008 et 30% des créateurs d'auto-entreprises en 2009.

Répartitions par secteur d'activité des créateurs d'auto-entreprises en 2009 par rapport aux créateurs de l'année 2008



¹ Parmi les activités de design exercées par les artisans, on retrouve la création de modèles pour les articles textiles ou les meubles (entre autres).

N°44 - avril 10

Les commerçants

Plus de la moitié des auto-entrepreneurs exercent une activité dans le commerce (contre un peu moins de la moitié pour les créateurs 2008), le **commerce de détail** y est cependant prédominant (43% des auto-entrepreneurs).

La création d'auto-entreprises se différencie dans les **services aux entreprises de type secrétariat** et services aux particuliers de type **activités récréatives** (dont l'exploitation de sites web de jeux) **et culturelles** (respectivement 6% et 5% de la création d'auto-entreprises commerciales).

Le commerce de détail et les services aux entreprises de type secrétariat contribuent à la progression de la part des femmes parmi les créateurs d'auto-entreprises (37% des auto-entrepreneurs sont des femmes contre 35% des créateurs en 2008).

Les professionnels libéraux

Les services aux entreprises - Conseil pour les affaires et la gestion constituent le quart de la création d'entreprises en 2008 et d'auto-entreprises en 2009.

La création d'auto-entreprises se distingue nettement dans deux secteurs :

- **l'éducation** : 23% de créations d'auto-entreprises (contre 6% de créations en 2008). En terme de volumes, les créations d'auto-entreprises dans ce domaine sont dix fois plus importantes que les créations de l'année 2008. Deux sous-secteurs y sont principalement représentés : la Formation continue d'adultes, l'Enseignement des disciplines sportives et activités de loisirs (respectivement 10% et 5% des auto-entrepreneurs professionnels libéraux).
- **les activités informatiques** : 18% de créations d'auto-entreprises (contre 7% de créations en 2008). En volume, les créations d'auto-entreprises y sont huit fois plus importantes que les créations de l'année 2008. Deux sous-secteurs sont très fréquents : la Programmation informatique et le Conseil en systèmes et logiciels informatiques (respectivement 9% et 5% des auto-entrepreneurs professionnels libéraux).

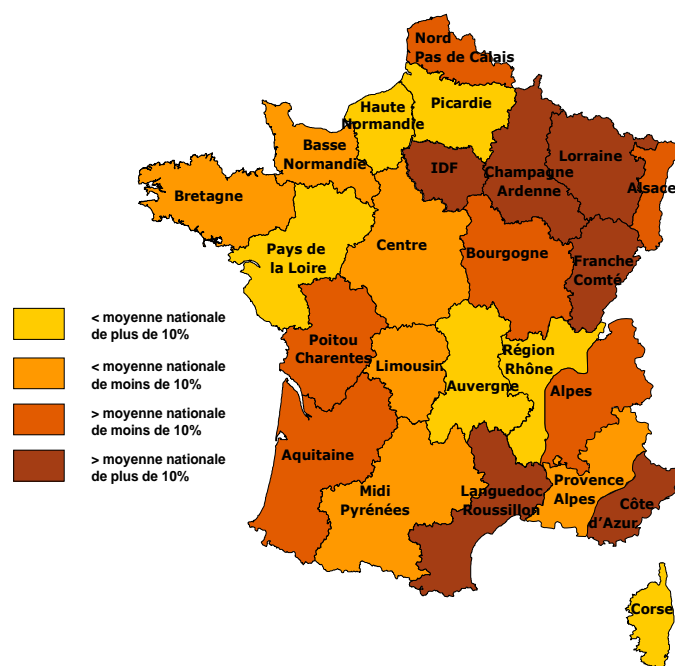
GEOGRAPHIE

Le rapport entre les auto-entrepreneurs artisans et commerçants et les créateurs d'entreprises 2008 est assez hétérogène selon les régions.

La création sous le statut d'auto-entrepreneur est particulièrement dynamique en Ile-de-France, dans le quart Nord-Est de la France ainsi que dans les régions de l'arc méditerranéen comparativement à la création d'entreprise en 2008. Ce rapport est le plus élevé en Lorraine.

A l'opposé, les régions du quart Nord-Ouest et du centre de la France ont le rapport le plus faible (ainsi que dans les DOM et en Corse)

Répartition géographique du rapport entre les auto-entrepreneurs artisans et commerçants et les créateurs d'entreprises 2008 par caisses du RSI



Directeur de la publication : Dominique Liger – Coordination éditoriale : Direction du Management des Ressources / Direction des Etudes et des Placements - Rédacteurs : Djiby Diagne (djiby.diagne@le-rsi.fr) et Johann Proust (johann.proust@le-rsi.fr) - Contact : Valérie Perrin (valerie.perrin@le-rsi.fr)

Caisse nationale RSI – 260-264 avenue du Président Wilson – 93457 La Plaine Saint-Denis Cedex - www.le-rsi.fr

Cette publication, dont la numérotation est chronologique, comprend trois séries : les bilans annuels (bleus), les tableaux de bord financiers (verts) et les zooms (orange). Ces trois séries sont disponibles sur notre site Internet : www.le-rsi.fr dans la rubrique Publications / Etudes / Etudes statistiques, financières et actuarielles