

Effet de la réforme des retraites 2010 sur les régimes vieillesse de base du RSI

La loi du 9 novembre 2010 portant réforme des retraites complète les précédentes réformes de 1993 (Balladur) et 2003 (Fillon) en agissant sur les bornes d'âge d'ouverture du droit à la pension de retraite et d'âge d'attribution automatique de la retraite à taux plein. Cette loi ne se limite pas à cette mesure. Elle instaure en parallèle un certain nombre de nouvelles dispositions : dispositif de départ anticipé au titre de la pénibilité, mise en place obligatoire d'un accord ou d'un plan d'action de prévention de la pénibilité et sur l'égalité professionnelle entre les hommes et les femmes sous peine de sanctions financières lourdes, élargissement du dispositif de retraite anticipée pour carrière longue, mesures incitatives au développement des dispositifs d'épargne retraite. Outre ces mesures, des dispositions connexes ont été prises pour augmenter les ressources des régimes notamment une hausse du taux d'imposition sur les plus hauts revenus et de prélèvements sur les revenus du capital.

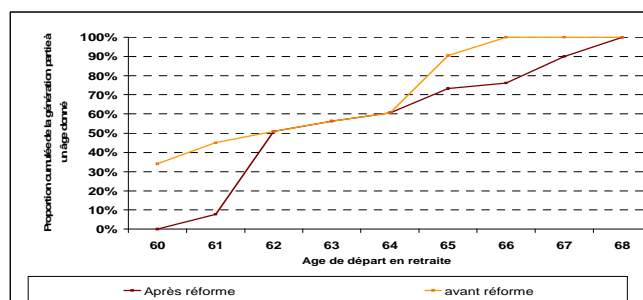
Cette étude présente les principaux résultats d'une évaluation des effets de la réforme 2010 pour les régimes alignés du RSI. Dans le cadre de ces projections, seul le décalage des âges de départs en retraite a été pris en compte (ainsi qu'une augmentation de la durée d'assurance parallèle à l'augmentation d'espérance de vie, conformément à la réforme de 2003). Les effets de la réforme des retraites 2010 sur les comportements de départ en retraite sont estimés en considérant que les assurés décaleront leur âge de départ en retraite pour obtenir le taux plein :

- A l'âge légal minimum, la proportion de la génération partie en retraite serait identique avant et après réforme. En effet, on considère que le relèvement de l'âge légal n'affecte que les assurés partant avant le nouvel âge minimum.

- avant l'âge minimum légal, l'effet réforme est estimé à partir des durées d'assurances en début de carrière en considérant qu'à terme l'ensemble de la population potentielle partira à la retraite.
- entre l'âge minimum et 65 ans (65 ans exclu), on estime qu'il n'y a pas d'effet réforme : la proportion de la génération partant en retraite est identique avant et après réforme.
- entre 65 ans et l'âge d'obtention du taux plein, l'effet réforme est estimé à partir des durées d'assurances en début de carrière en considérant qu'à terme l'ensemble de la population potentielle partira à la retraite.
- pas de départ en retraite au-delà de l'âge d'obtention du taux plein.

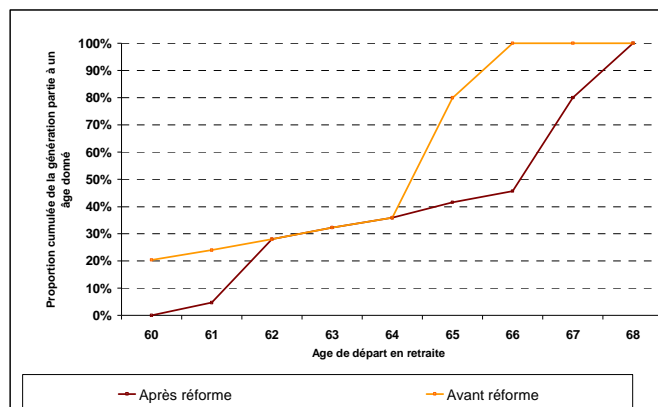
Les graphiques suivants mettent en évidence les effets de la réforme sur la génération 1966 des artisans et des commerçants. On constate un décalage massif des départs avant 63 ans et un recul pour les assurés n'ayant pas la durée d'assurance nécessaire à 65 ans.

Artisans – Génération 1966



Source : RSI – Etudes actuarielles

Commerçants – Génération 1966



Source : RSI – Etudes actuarielles

Date de naissance	Âge de départ avant la réforme	Décalage de l'âge de départ	Âge de départ après la réforme	Age d'obtention du taux plein
1er juillet 1951	60 ans	4 mois	60 ans et 4 mois	65 ans et 4 mois
1er janvier 1952	60 ans	8 mois	60 ans et 8 mois	65 ans et 8 mois
1er janvier 1953	60 ans	1 an	61 ans	66 ans
1er janvier 1954	60 ans	1 an et 4 mois	61 ans et 4 mois	66 ans et 4 mois
1er janvier 1955	60 ans	1 an et 8 mois	61 ans et 8 mois	66 ans et 8 mois
1er janvier 1956	60 ans	2 ans	62 ans	67 ans
Génération suivantes	60 ans	2 ans	62 ans	67 ans

REFORME DES RETRAITES 2010 : PRINCIPALES MESURES

Dans le débat sur les retraites, on utilise plusieurs notions d'âge de la retraite : âge légal minimal d'ouverture des droits à la retraite, âge du taux plein automatique, âge effectif de départ à la retraite, âge de cessation d'activité pour les individus bénéficiaires d'autres dispositifs sociaux (chômage, invalidité, retraite anticipée), âge auquel les individus atteignent le taux plein pour avoir capitalisé un nombre d'années de cotisations suffisant et l'âge de mise à la retraite d'office.

La réforme 2010 concerne le relèvement des âges d'ouverture de droit et d'obtention systématique du taux plein. En fait, l'âge d'ouverture des droits à la retraite : c'est celui à partir duquel on peut faire valoir ses droits à la retraite : soit à taux plein parce qu'on remplit les conditions de durée minimale de cotisation, soit à taux réduit parce qu'on ne remplit pas ces conditions et qu'on est touché par une décote. La réforme des retraites 2010 a fait passer cet âge progressivement de 60 ans à 62 ans en 2018, en l'augmentant de 4 mois à partir de la génération 1951. Quant à l'âge d'attribution systématique d'une pension à taux plein, il passera, à partir du 1^{er} juillet 2016 de 65 ans pour atteindre 67 ans en 2023.

SITUATION DEMOGRAPHIQUE ACTUELLE DES ARTISANS ET DES COMMERÇANTS

Au 31 décembre 2010, le RSI compte près 1,96 millions de cotisants dont 54% des commerçants et 46% des artisans. En outre, on dénombre pratiquement 2.0 millions de bénéficiaires de pensions vieillesse de base. Plus de 1,5 million de pension sont versées au titre de droit direct.

En 2010, 35 676 artisans et 49 693 commerçants ont liquidé leurs droits à la retraite où les départs en retraite anticipée représentent respectivement 10,6% et 5,5% des nouveaux retraités artisans et commerçants de l'année.

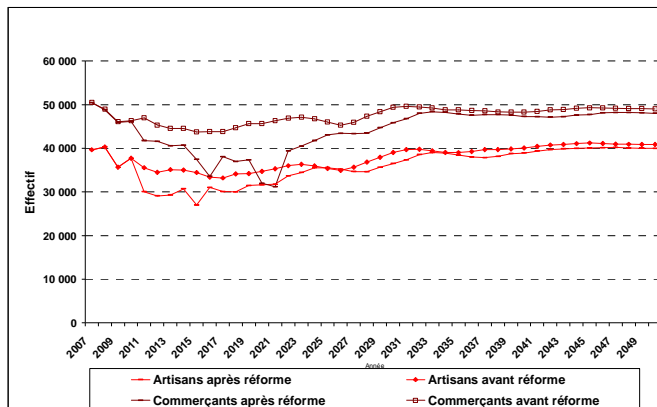
DES RETRAITÉS MOINS NOMBREUX

Flux de départ en retraite

Entre 2011 et 2015, les effets du recul de l'âge légal de départ à la retraite (de 60 à 62 ans) sur les flux de départ seraient plus importants pour les artisans (16%) qui partent aujourd'hui à la retraite de bonne heure vers 61 ans en moyenne que pour les commerçants (-10%).

Les flux annuels de départs seraient fortement modifiés à chaque nouvelle augmentation de l'âge légal et de l'âge taux plein. Ce n'est qu'une fois l'âge légal et l'âge taux plein stabilisés respectivement à 62 et 67 ans que les flux retrouveraient leur niveau d'avant réforme, soit plus de 85000 départs par an.

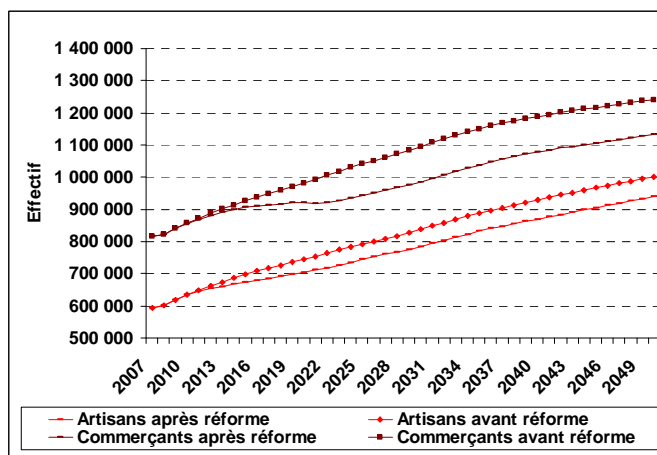
Evolution des flux de retraités de droit direct



Source : RSI – Etudes actuarielles

A horizon 2050, le stock de retraités droits directs aurait baissé de 6% chez les artisans et de 9% chez les commerçants ; soit environ 63000 de moins chez les artisans et 108000 chez les commerçants.

Evolution du stock de retraités de droit direct



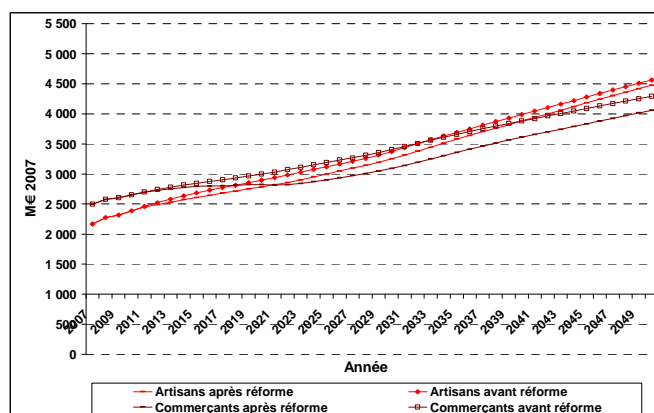
Source : RSI – Etudes actuarielles

Par rapport à notre scénario central avant réforme, l'âge moyen de départ en retraite augmenterait à l'horizon 2050 d'environ 13 mois chez les artisans et de 22 mois chez les commerçants. Ceci est dû à une féminisation plus importante chez les commerçants ; les femmes n'ont pas la durée nécessaire de carrière et doivent attendre plus longtemps l'âge du taux plein pour liquider leur retraite. A terme, les décalages de la date de départ seraient plus importants chez les femmes que chez les hommes.

UNE BAISSÉ MODÉRÉE DES PRESTATIONS

La baisse des masses de prestations de droit direct devrait être de 5.4% chez les commerçants (1.9% chez les artisans) à l'horizon 2050. Cette évolution résulte de la combinaison de deux effets : la diminution des effectifs de retraités de l'ordre de 9% chez les commerçants (6% chez les artisans) et une croissance de la pension moyenne de l'ordre de 3.8% chez les commerçants (4.7% chez les artisans).

Evolution de la masse des prestations des retraités de droit direct

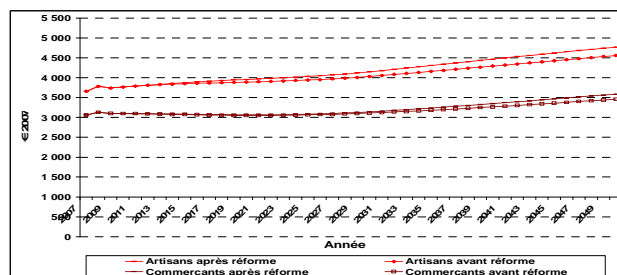


Source : RSI – Etudes actuarielles

Des pensions en moyenne plus élevées

Le recul de l'âge légal et de l'âge taux plein pourrait avoir une incidence sur les pensions moyennes des flux de départ : la pension moyenne augmenterait de 3.5% par an par rapport au scénario sans réforme que ce soit chez les artisans ou les commerçants. Ceci résulte des décalages qui permettraient aux assurés d'augmenter leur pension via la validation de trimestres supplémentaires et via l'amélioration de leur RAM où les revenus de fin de carrière sont en général plus élevés.

Evolution de la pension moyenne de l'ensemble des retraités de droit direct



Source : RSI – Etudes actuarielles

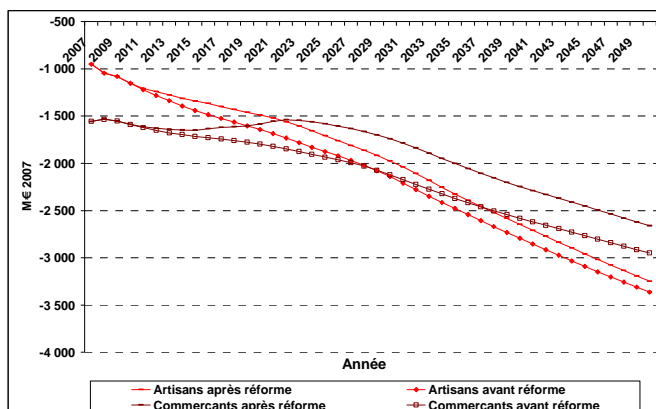
UNE REDUCTION MODEREE DES DEFICITS DES REGIMES VIEILLESSE DE BASE DU RSI

L'écart entre les cotisations et la masse des prestations constitue le solde technique des régimes de retraite. D'après nos projections, le gain financier engendré par la réforme serait en moyenne de l'ordre de 291 millions d'euros 2010 par an sur la période 2011-2050 pour les commerçants et de 144 millions pour les artisans. Deux périodes sont toutefois à distinguer. Le gain résultant de la réforme atteindrait 403 millions en 2031 pour les commerçants (185 millions en 2023 pour les artisans) puis diminuerait à partir de 2032 (2024 pour les artisans), pour ressortir à 301 millions en 2050 (122 millions pour les artisans).

Aujourd'hui, le besoin de financement est comblé par les transferts de compensation démographique et la Contribution Sociale de Solidarité des Sociétés (C3S).

En résumé, la réforme des retraites de 2010 a des effets financiers significatifs, puisqu'elle se traduit par une baisse immédiate du nombre de retraités, même si ces effets s'atténuent à long terme. Ceux qui décaleront leur date de sortie d'activité auront en effet l'occasion d'acquiescer et de valider des droits supplémentaires. En revanche, la projection ne fait pas l'hypothèse qu'une partie des seniors liquideraient avec des carrières incomplètes du fait de la précarité de leur emploi, de leur état de santé ou de leur faible qualification et auraient donc de plus petites retraites. Au total, cette réforme ne permet pas, à elle seule, d'atteindre l'équilibre financier des régimes de base du RSI qui, dès aujourd'hui, sont particulièrement déficitaires, mais elle contribue à en réduire les déficits futurs. Le rendez-vous prévu en 2013 devrait être l'occasion d'une réflexion sur tous ces aspects de la réforme.

Evolution du solde technique des régimes vieillesse de base du RSI



Source : RSI – Etudes actuarielles

Références

COR : « Retraites : perspectives actualisées à moyen et long terme en vue du rendez-vous de 2010 ».

Zoom n°28 « Evolution des comportements de départ en retraite des artisans et des commerçants ».

BLANCHET D., « Retraites, retours sur le constat », Revue Futuribles n°365, juillet- août 2010.

LEGROS F. : « Plusieurs âges pour la retraite », L'AGEFI, 27 août 2009.

Directeur de la publication : Stéphane Seiller – Coordination éditoriale : Direction du Management des Ressources / Direction des Etudes et des Placements - Rédacteurs : **Rakhsat Sleiman** (rakhsat.sleiman@rsi.fr) et **Mélanie Glénat** (melanie.glenat@rsi.fr) Contact : **Valérie Perrin** (valerie.perrin@rsi.fr)

Caisse nationale RSI – 260-264 avenue du Président Wilson – 93457 La Plaine Saint-Denis Cedex - www.rsi.fr

ISSN 1960-2529